

Departamento del Trabajo y Recursos Humanos Negociado de Estadísticas



Puerto Rico

Censo de Muertes por Lesiones Ocupacionales

El Censo de Muertes por Lesiones Ocupacionales (CFOI, por sus siglas en inglés) es realizado por la División de Estadísticas sobre Lesiones y Enfermedades Ocupacionales del Departamento del Trabajo y Recursos Humanos de Puerto Rico, en cooperación con el Negociado de Estadísticas (BLS, por sus siglas en inglés) del Departamento del Trabajo de Estados Unidos.

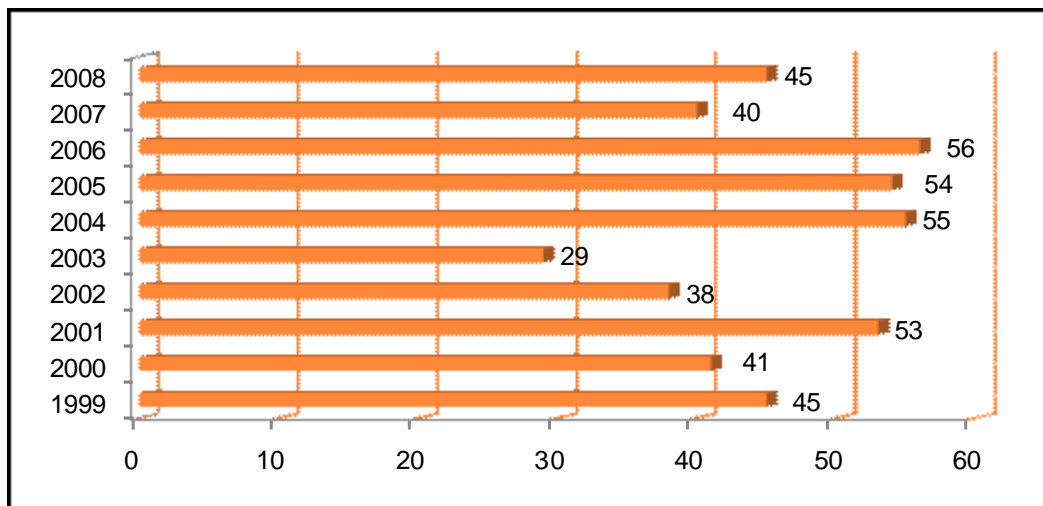
El Censo de Muertes por Lesiones Ocupacionales, proporciona el número más completo de muertes relacionadas con el trabajo. El programa utiliza diversas fuentes de información para verificar e identificar el perfil de las muertes relacionadas con el trabajo (muertes por enfermedades ocupacionales no asociadas con muertes traumáticas están excluidas). La información acerca de cada fatalidad en el lugar de trabajo (la ocupación y otras características del trabajador, el equipo utilizado y las circunstancias del evento) se obtiene por diferentes fuentes de información, tales como, certificados de defunción, formularios de compensación del trabajador, artículos del periódico, cuestionarios de seguimiento, informes de toxicología y otros registros administrativos. Este método asegura que los números estén lo más completos y exactos posibles.



2008

Contenido	Página
Serie Histórica de Muertes Ocupacionales, 1999-2008	2
Datos Significativos	2
Muertes Ocupacionales por la Naturaleza de la Lesión	3
Muertes Ocupacionales según la Parte del Cuerpo Afectada	3
Fuentes Principales de Muertes Ocupacionales	4
Muertes Ocupacionales por Tipo de Evento	4
Actividad Ocupacional y Lugar del Accidente	5
Tablas	
Tabla 1: Muertes Ocupacionales de Trabajadores Asalariados del Sector Privado, Trabajadores del Gobierno y Trabajadores por Cuenta Propia por Industria, Puerto Rico, 2008	6
Tabla 2: Muertes Ocupacionales como Resultado de Incidentes de Transportación y Homicidios, Puerto Rico, 2008	7
Tabla 3: Muertes Ocupacionales por Industrias Seleccionadas, Puerto Rico, 2008	8
Censo de Muertes por Lesiones Ocupacionales: Criterios para relacionarlos con el Trabajo	10

Serie Histórica de Muertes Ocupacionales 1999-2008

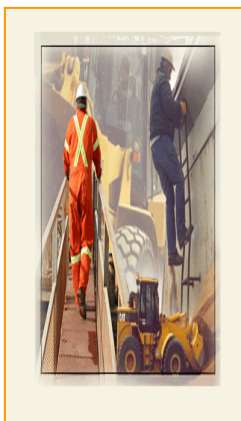


En Puerto Rico el programa de CFOI, registró 45 muertes relacionadas con el trabajo durante el año 2008, cinco más que las registradas en el año 2007. La gráfica presenta una serie histórica de muertes relacionadas con el trabajo desde el 1999 hasta el 2008. El mayor número de muertes por lesiones ocupacionales durante este periodo se observó en el 2006 con 56 muertes. El año que reportó la cifra menor de muertes ocupacionales fue el 2003 con 29 casos.

Datos Significativos

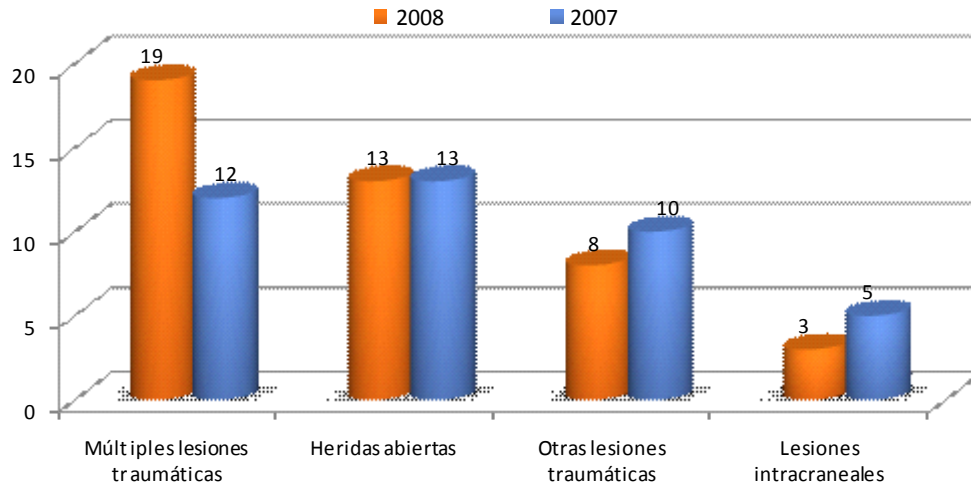
- ⇒ Construcción obtuvo el número más alto de muertes con 14 casos o 31.0 por ciento. Comercio, transportación y utilidades reportó 9 casos, un aumento de 2 casos, al compararlo con 2007, cuando se reportaron 7 casos. Servicios profesionales y comerciales registró 3 casos, durante el 2008, tres menos que el año anterior, cuando reportaron 6 casos.
- ⇒ La actividad ocupacional de construyendo, reparando y limpiando continúa registrando el número más alto de muertes ocupacionales con 16 casos o 35.5 por ciento.
- ⇒ Las muertes ocupacionales en establecimientos y sus predios registraron 37.7 por ciento del total de las muertes en el 2008.
- ⇒ Los trabajadores en el grupo de edad de 35 a 44 y 45 a 54 años obtuvieron el número más alto de muertes ocupacionales en el 2008 con 12 muertes o 26.6 por ciento en cada grupo.
- ⇒ Las ocupaciones relacionadas con la construcción y extracción continúan registrando el número mayor de muertes ocupacionales con 12 casos, uno menos que el año anterior.
- ⇒ El ochenta y nueve por ciento de todas las muertes ocupacionales en el 2008 fueron varones.

Nota: Los totales para las categorías principales pueden incluir subcategorías que no se presentan por separado.



Muertes Ocupacionales por la Naturaleza de la Lesión

Múltiples lesiones traumáticas registró el número más alto de muertes ocupacionales con 19 casos (42.2 por ciento) de todas las muertes en el 2008. Seguido por heridas abiertas con 13 casos (28.8 por ciento), de éstos 11 fueron causadas por heridas de bala. Ver tabla 3.



Muertes Ocupacionales según Parte del Cuerpo Afectada

La categoría de múltiples partes del cuerpo, continua registrando el número mayor de muertes ocupacionales durante el 2008 al reportar 24 casos o 53.3 por ciento del total.

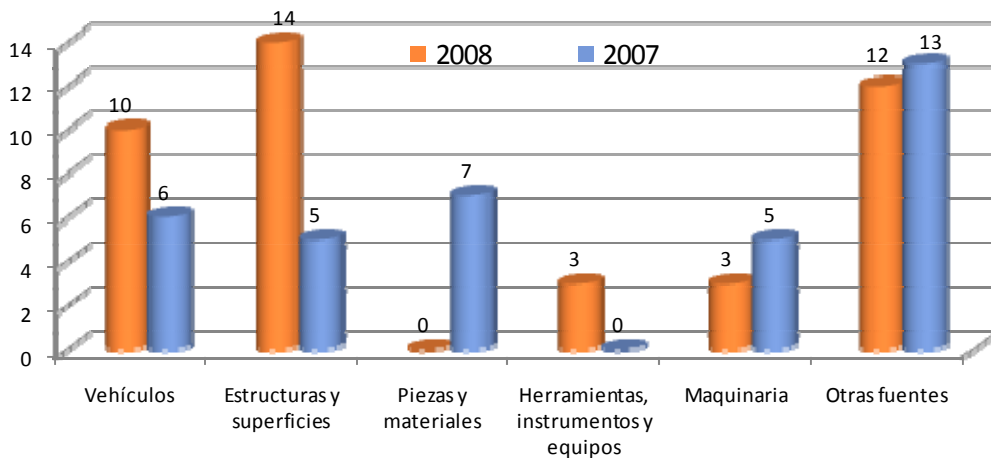


Parte del Cuerpo	2008		2007	
	Casos	Por ciento	Casos	Por ciento
Total	45	100.0	40	100.0
Cabeza	6	13.3	7	17.5
Tronco	6	13.3	-	-
Cuello	3	0.06	-	-
Sistema del Cuerpo	6	13.3	6	15.0
Múltiples partes del cuerpo	24	53.3	24	60.0

Nota: Los totales para las categorías principales pueden incluir subcategorías que no se presentan por separado.

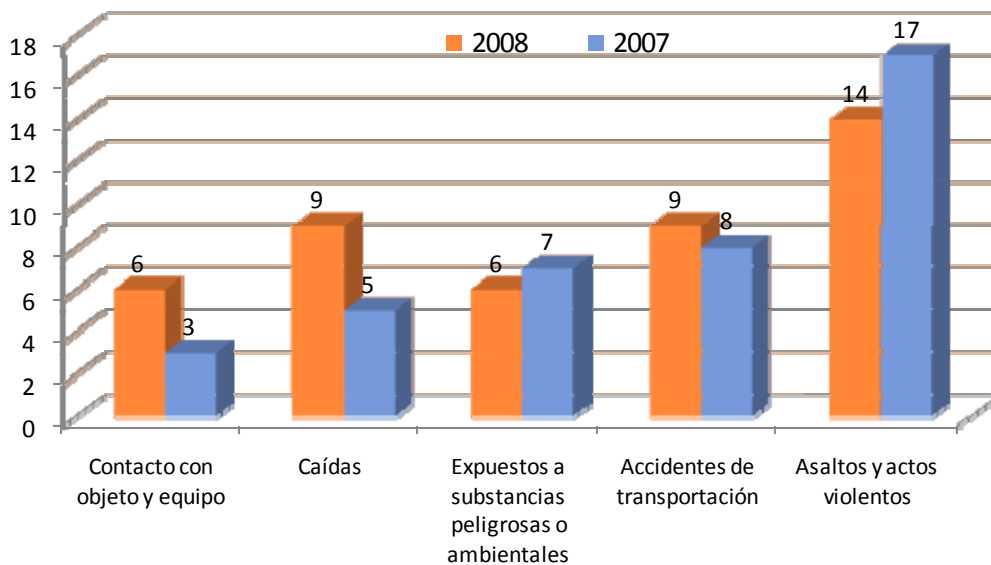
Fuentes Principales de Muertes Ocupacionales

La categoría de estructuras y superficies registró el mayor número de muertes ocupacionales con 14 casos o 31.1 por ciento. Le sigue otras fuentes, con 12 casos ó 24.4 por ciento, donde las balas y perdigones fueron el objeto que directamente produjo el mayor número de muertes ocupacionales.



Muertes Ocupacionales por Tipo de Evento

Asaltos y actos violentos continúa siendo el evento principal que produjo el mayor número de muertes relacionadas con el trabajo con un total de 14 casos. Esto representa el 31 por ciento de todas las muertes ocupacionales (45), una disminución de 3 casos, cuando se compara con el 2007.



Nota: Los totales para las categorías principales pueden incluir subcategorías que no se presentan por separado.

Actividad Ocupacional y Lugar del Accidente

Actividad Ocupacional	Número de Casos	Por ciento	Lugar del Accidente	Número de Casos	Por ciento
Total	45	100.0	Total	45	100.0
Operaciones vehiculares y de transportación	12	26.6	Residencia privada	3	6.6
Construyendo, reparando y limpiando	16	35.5	Establecimientos y sus predios	17	37.7
Actividades de servicios de protección	3	6.6	Carretera y autopista	8	17.7
Atendiendo negocio al detal	4	8.8	Edificios públicos	10	22.2

La actividad ocupacional que continuó con el número mayor de muertes ocupacionales durante el 2008 fue construyendo, reparando y limpiando con 16 casos o 35.5 por ciento, una disminución de 3 casos, al compararlo con el año pasado, cuando se reportaron 19 casos. Seguido por operaciones vehiculares y de transportación con 12 casos, siete casos más, cuando se compara con el año anterior cuando reportaron 5 casos. Ver tabla 3.

Establecimientos y sus predios fue el lugar donde más accidentes ocurrieron durante el 2008 con 17 casos. A éste le siguió edificios públicos con 10 casos.



Tablas

Tabla 1: Muertes Ocupacionales de Trabajadores Asalariados del Sector Privado, Trabajadores del Gobierno y Trabajadores por Cuenta Propia por Industria, Puerto Rico, 2008

Industria ¹	Muertes		Trabajadores asalariados del sector privado ²		Empleados del gobierno ³		Empleados por cuenta propia ⁴	
	Número	Por ciento	Número	Por ciento	Número	Por ciento	Número	Por ciento
Total.....	45	100.0	33	100.0	7	100.0	5	100.0
Producción de bienes.....	17	37.8	15	45.5	--	--	--	--
Construcción.....	15	33.3	13	39.4	--	--	--	--
Construcción.....	15	33.3	13	39.4	--	--	--	--
Construcción de edificios.....	8	17.8	7	21.2	--	--	--	--
Construcción de edificios residenciales.....	6	13.3	5	15.2	--	--	--	--
Construcción de edificios residenciales.....	6	13.3	5	15.2	--	--	--	--
Construcción de nuevas viviendas unifamiliares (excepto operadores de edificio).....	3	6.7	3	9.1	--	--	--	--
Construcción de ingeniería pesada y civil.....	3	6.7	--	--	--	--	--	--
Construcción de autopistas, carreteras y puentes.....	3	6.7	--	--	--	--	--	--
Construcción de autopistas, carreteras y puentes..	3	6.7	--	--	--	--	--	--
Contratistas especializados.....	4	8.9	4	12.1	--	--	--	--
Proveedores de servicio.....	28	62.2	18	54.5	6	85.7	4	80.0
Comercio, transportación y utilidades.....	12	26.7	7	21.2	3	42.9	--	--
Ventas al detal.....	4	8.9	--	--	--	--	--	--
Transportación y almacenaje.....	3	6.7	3	9.1	--	--	--	--
Utilidades.....	3	6.7	--	--	3	42.9	--	--
Utilidades.....	3	6.7	--	--	3	42.9	--	--
Servicios profesionales y comerciales.....	3	6.7	3	9.1	--	--	--	--
Servicios administrativos y de apoyo, de manejo de desperdicios y de descontaminación.....	3	6.7	3	9.1	--	--	--	--
Servicios administrativos y de apoyo.....	3	6.7	3	9.1	--	--	--	--
Entretenimiento y alojamiento.....	5	11.1	4	12.1	--	--	--	--
Alojamiento y servicios de alimentos.....	4	8.9	3	9.1	--	--	--	--
Lugares de servicio de alimentos y bebida.....	4	8.9	3	9.1	--	--	--	--
Lugares con servicio de comida limitado.....	3	6.7	--	--	--	--	--	--
Lugares con servicio de comida limitado.....	3	6.7	--	--	--	--	--	--
Restaurantes con servicio limitado.....	3	6.7	--	--	--	--	--	--

¹ Clasificado de acuerdo con el Sistema de Clasificación Industrial de Norte América, 2002.

² Puede incluir voluntarios y trabajadores recibiendo otro tipo de compensación.

³ Incluye muertes de trabajadores empleados por organizaciones gubernamentales independientemente de la industria.

⁴ Incluye empleados por cuenta propia, dueño de negocios, fincas no incorporadas, familiares trabajando con o sin paga, y pueda incluir algunos dueños de negocios incorporados o miembros de sociedades.

⁵ Incluye muertes de todos los establecimientos clasificados como Minería (Sector 21) por el Sistema de Clasificación Industrial de Norte América, 2002, incluyendo establecimientos que no están regulados por las normas de la Administración de Seguridad y Salud Minera (MSHA, por sus siglas en inglés), tales como la extracción de gas y aceite.

NOTA: Los totales para las categorías principales pueden incluir datos para subcategorías que no se presentan por separado. Los guiones indican datos no reportados o información que no cumple con los criterios de publicación. Información para el 2008 es preliminar.

Fuente: Censo de Muertes por Lesiones Ocupacionales, Negociado de Estadísticas del Departamento del Trabajo de E. U. en cooperación con Agencias Federales y Estatales.

Tabla 2: Muertes Ocupacionales como Resultado de Incidentes de Transportación y Homicidios, Puerto Rico, 2008

Ocupacion ¹	Total de muertes (número)	Incidentes de transportación					Homicidios		
		Total	Incidentes de autopista	Incidentes fuera de autopista	Trabajador golpeado por vehículo	Otros incidentes de transportación	Total	Homicidios por disparos	Otros homicidios
Total.....	45	9	4	--	4	--	12	10	--
Ocupaciones relacionadas con servicios de protección.....	4	--	--	--	--	--	--	--	--
Ocupaciones relacionadas con la preparación y servicio de alimento.....	3	--	--	--	--	--	3	--	--
Ocupaciones de ventas y relacionados.....	3	--	--	--	--	--	3	3	--
Supervisores y trabajadores de venta.....	3	--	--	--	--	--	3	3	--
Supervisores / Gerentes de trabajadores en ventas	3	--	--	--	--	--	3	3	--
Ocupaciones de servicios administrativos y de apoyo.....	3	--	--	--	--	--	--	--	--
Ocupaciones relacionadas con la construcción y extracción.....	12	--	--	--	--	--	--	--	--
Trabajadores de construcción.....	12	--	--	--	--	--	--	--	--
Carpinteros.....	4	--	--	--	--	--	--	--	--
Carpinteros.....	4	--	--	--	--	--	--	--	--
Obreros de la construcción.....	7	--	--	--	--	--	--	--	--
Obreros de la construcción.....	7	--	--	--	--	--	--	--	--
Ocupaciones relacionadas con la producción.....	4	--	--	--	--	--	--	--	--
Ocupaciones relacionadas con transportación y movimiento de materiales.....	7	4	3	--	--	--	--	--	--
Operadores de vehículos de motor.....	6	4	3	--	--	--	--	--	--
Conductores \ vendedores y conductores de camiones	6	4	3	--	--	--	--	--	--
Conductores de camión pesado.....	5	3	--	--	--	--	--	--	--

¹ Clasificado de acuerdo con el Sistema de Clasificación Industrial del 2002.

NOTA: Los totales para las categorías principales pueden incluir subcategorías que no se presentan por separado. Los guiones indican datos no reportados o información que no cumple con los criterios de publicación. La información para el 2008 es preliminar.

FUENTE: Censo de Muertes por Lesiones Ocupacionales, Negociado de Estadísticas del Trabajo de E.U. en cooperación con Agencias Federales y Estatales.

Tabla 3: Muertes Ocupacionales por Industrias Seleccionadas, Puerto Rico, 2008

Características	Todas las Industrias ¹ 2008	Todas las Industrias ¹ 2007
Total:	45	40
Estatus del empleado:		
Trabajadores asalariados	40	33
Empleados por cuenta propia	5	7
Género:		
Hombres	40	40
Mujeres	5	-
Edad:		
Menos de 16 años	--	--
16 a 17 años	--	--
18 a 19 años	--	--
20 a 24 años	3	3
25 a 34 años	9	10
35 a 44 años	12	8
45 a 54 años	12	12
55 a 64 años	6	6
65 años ó más	--	--
Raza u origen étnico²:		
Blanco, no-hispano	--	--
Negro, no-Hispano	--	--
Hispano o Latino	44	40
Indio americano, aleuta, esquimal	--	--
Asiático	--	--
Pacífico insular	--	--
Múltiples razas	--	--
Otros o no reportado	--	--
Evento o exposición³:		
Contacto con objetos o equipo	6	3
Golpeado por objeto	3	3
Golpeado por caída de objeto	--	--
Atrapado o comprimido por equipo u objetos	--	--
Atrapado por equipo en movimiento o maquinaria	--	--
Caídas	9	5
Caída a un nivel bajo	8	5
Caída de escalera	3	-
Caída del techo	--	--
Caída de plataforma o andamio	--	--
Expuesto a sustancias peligrosas o ambientales	6	7
Contacto con corriente eléctrica	6	5
Expuesto a sustancias cáustica, nociva, osustancias alérgicas	--	--
Deficiencia de oxígeno (incluyendo ahogarse)	--	--
Accidentes de transportación	9	8
Accidentes de autopista	4	-
Choque entre vehículos, equipo movable	--	--
Accidentes sin choque	--	--

Tabla 3: Muertes Ocupacionales por Industrias Seleccionadas, Puerto

Características	Todas las Industrias ¹ 2008	Todas las Industrias ¹ 2007
Accidentes fuera de autopista,excepto tren, aire y agua	--	3
Volcado	--	--
Trabajador golpeado por vehículo, equipo movible	4	4
Accidentes de aviones	--	--
Fuegos y explosiones	--	--
Asaltos y actos violentos	14	17
Homicidios	12	15
Lesiones autoinflijidas	--	--
Otras o no reportados	--	--
Naturaleza³:		
Lesiones intracraneales	3	5
Otras lesiones traumáticas	8	10
Lesiones internas	--	--
Asfixia, sofocaciones	--	--
Ahogados	--	--
Electrocutados	6	5
Envenenamientos, efectos tóxicos	--	--
Heridas abiertas	13	13
Heridas de balas	11	13
Quemaduras (por calor, químicas etc.)	--	--
Múltiples lesiones traumáticas	19	12
Lesiones intracraneales y lesiones a órganos internos	--	--
Parte del cuerpo³:		
Cabeza	6	7
Tronco	6	-
Pecho	3	-
Espalda	--	--
Cuello	3	-
Extremidades inferiores	--	--
Extremidades superiores	--	--
Sistemas corporales	6	6
Múltiples	24	24
Actividad del empleado:		
Operaciones vehiculares y de transportación	12	5
Usando u operando herramientas y maquinaria	--	--
Construyendo, reparando y limpiando	16	19
Actividades de servicio de protección	3	5
Operaciones de manejo de materiales	--	--
Actividades físicas	5	-
Otras actividades	6	8
Atendiendo negocio al detal	4	6
No reportado	--	--
Ubicación:		
Residencia privada	3	10
Finca	--	--
Mina, cantera	--	--

Tabla 3: Muertes Ocupacionales por Industrias Seleccionadas, Puerto Rico, 2008

Características	Todas las Industrias ¹ 2008	Todas las Industrias ¹ 2007
Establecimientos y sus predios	17	11
Lugares de recreación y deportes	--	--
Carreteras y autopista	8	6
Edificios públicos	10	9
Instituciones residenciales	--	--
Otros o no reportados	7	-
Fuente primaria^{3,4}:		
Vehículos	10	6
Vehículos de autopista	10	6
Automóviles	3	-
Camiones	5	5
Plantas y vehículos industriales, tractores	--	--
Montacargas	--	--
Tractores	--	--
Estructuras y superficies	14	5
Pisos, aceras y superficies	10	4
Maquinaria	3	5
Maquinaria agrícola y para jardinería	--	--
Maquinaria de construcción, tala y minería	--	3
Maquinaria para manejo de materiales	--	--
Partes y materiales	--	7
Maquinaria, herramientas y partes electricas	--	3
Personas, plantas, animales y minerales	--	--
Personas -otras diferentes al trabajador lesionado	--	--
Asaltantes	--	--
Compañero de trabajo, ex compañero de trabajo	--	--
Árboles y troncos	--	--
Químicos y productos químicos	--	--
Herramientas, instrumentos y equipo	3	-
Envases	--	--
Otros	12	13
Balas y perdigones	11	13
Fuego, flama y humo	--	--
Fuente secundaria^{3,5}:		
Vehículos	3	6
Vehículos de autopista	--	5
Plantas y vehículos industriales y tractores	--	--
Estructuras y superficies	6	3
Pisos, aceras y superficies	--	--
Estructuras	3	-
Maquinaria	3	-
Piezas y materiales	4	-
Máquina, herramientas y partes eléctricas	4	-
Personas, plantas, animales y minerales	13	15
Personas-otras diferentes al trabajador lesionado	13	15
Asaltantes	4	4

Tabla 3: Muertes Ocupacionales por Industrias Seleccionadas, Puerto Rico, 2008

Características	Todas las Industrias ¹ 2008	Todas las Industrias ¹ 2007
Compañeros de trabajo, ex compañeros de trabajo	--	4
Árboles y troncos	--	--
Químicos y productos químicos	--	--
Herramientas, instrumentos y equipo	3	--
Envases	--	--
Otros	--	--
Líquidos (incluyendo agua)	--	--
No hay fuente secundaria	12	11
Ocupación:		
Ocupaciones gerenciales	--	--
Ocupaciones relacionadas con la actividad comercial y las finanzas	--	--
Ocupaciones relacionada con las computadoras y las matemáticas	--	--
Ocupaciones relacionadas con la arquitectura y la ingeniería	--	--
Ocupaciones en ciencias biológicas, física y sociales	--	--
Ocupaciones relacionadas con los servicios comunitarios y sociales	--	--
Ocupaciones relacionadas con el derecho	--	--
Ocupaciones relacionadas con la educación, adiestramiento y bibliotecas	--	--
Ocupaciones relacionadas con las artes, diseño, entretenimiento, deportes y medios de difusión	--	--
Profesionales del cuidado de la salud y ocupaciones técnicas	--	--
Ocupaciones de apoyo relacionadas con el cuidado de la salud	--	--
Ocupaciones relacionadas con servicios de protección	4	6
Ocupaciones relacionadas con la preparación y servicios de alimentos	3	3
Ocupaciones de limpieza y mantenimiento de edificios y aéreas verdes	--	--
Ocupaciones relacionadas con el servicio y el cuidado personal	--	--
Ocupaciones de ventas y relacionados	3	3
Ocupaciones de oficina y de apoyo administrativo	3	--
Ocupaciones relacionadas con la agricultura, la pesca y la silvicultura	--	--
Ocupaciones relacionadas con la construcción y extracción	12	13
Ocupaciones relacionadas con la instalación, mantenimiento y reparación	--	6
Ocupaciones relacionadas con la producción	4	--
Ocupaciones relacionadas con la transportación y movimiento de materiales	7	7
Ocupaciones militares específicas ⁶	--	--

¹Las muertes en minería (Sector 21 en el Sistema de Clasificación Industrial de Norte América-Estados Unidos, 2002) incluyen establecimientos que no están regulados por las normas de la Administración de Seguridad y Salud Minera (MSHA, por sus siglas en inglés) tales como extracción de gas y aceite.

²Personas identificadas como latinos o hispanos pueden pertenecer a cualquier raza. Las categorías de raza mostradas excluyen datos para hispanos y latinos.

³Basado en el Manual de Clasificación de lesiones y Enfermedades Ocupacionales del 1992, del Negociado de Estadísticas del Trabajo Federal.

⁴ La fuente primaria de la lesión, identifica el objeto, sustancia o exposición que directamente produce o causa la lesión. Para la mayoría de los incidentes en transportación, el vehículo en donde se mueve el ocupante se identifica como fuente primaria. En la mayoría de las caídas, se identifica como fuente primaria la superficie o el objeto de contacto.

⁵Para la fuente secundaria de la lesión, si alguna, se identifica, el objeto, sustancia o persona que genera la fuente de la lesión o contribuye al evento o exposición. Para la colisión de vehículos, el vehículo del muerto es la fuente primaria y el otro objeto (camión, carretera, ect.) es la secundaria. Para la mayoría de los homicidios, las balas son la fuente primaria y el perpetrador es la fuente secundaria. Para la mayoría de las caídas, como fuente secundaria se identifica el equipo o la superficie de donde el trabajador cae.

⁶Ocupaciones militares específicas incluyen muertes de personas identificadas como residentes en las fuerzas armadas sin considerar el listado ocupacional.

NOTA: Los guiones indican datos no reportados o información que no cumple con los criterios de publicación. Los totales en la categorías mayores pueden incluir subcategorías que no se muestran por separado. Los datos para el 2008 son preliminares.

FUENTE: Censo de Muertes por Lesiones Ocupacionales, Negociado de Estadísticas, Departamento del Trabajo de los Estados Unidos.

Apéndices

Censo de Muertes por Lesiones Ocupacionales: Criterios para relacionar con el Trabajo:

Existe una **relación con el trabajo**, si un evento o exposición resulta en la lesión fatal o enfermedad de una persona:

- (1) EN los *predios del patrono* y la persona estaba en el lugar para *trabajar*, o
- (2) FUERA de los *predios del patrono* y la persona estaba en el lugar para *trabajar* o el evento o exposición fue relacionado con el *trabajo* de la persona o con su estatus como empleado.

Los *predios del patrono* incluyen los edificios, suelos, estacionamientos y otras facilidades y propiedades usadas en el manejo del negocio. El *trabajo* se define como deberes, actividades o tareas para producir un producto o resultado a cambio de dinero, bienes, servicios, ganancia o beneficios y que sean actividades legales en los Estados Unidos. A continuación se desglosan los criterios de CFOI para establecer relación con el trabajo.

Lesión Traumática

Una lesión traumática es cualquier herida o daño intencional al cuerpo como resultado de una exposición severa a la energía -- tales como calor o electricidad o energía cinética de un estallido -- o de la ausencia de elementos esenciales como el calor u oxígeno causado por un acontecimiento, incidente específico, o una serie de acontecimientos dentro de un solo día de trabajo o turno.

Enfermedad Ocupacional

Una enfermedad ocupacional se define como una condición producida en el ambiente del trabajo durante un periodo mayor de un día de trabajo o turno. Generalmente, una enfermedad se debe a factores repetitivos durante un periodo de tiempo. Puede resultar de infecciones sistémicas, tensión o estiramientos repetidos, exposición a toxinas, venenos, humos u otras condiciones continuas del ambiente de trabajo.

Trabajadores Voluntarios

Las muertes de trabajadores voluntarios que están expuestos a los mismos riesgos de trabajo y realizan los mismos deberes o funciones que los empleados con paga y que cumplen con los criterios de relación con el trabajo de CFOI están incluidos.

Personas Institucionalizadas

Las muertes de personas institucionalizadas, incluyendo los residentes de instituciones penales y mentales, sanatorios y hogares para los envejecientes , enfermos y necesitados, están EXCLUIDOS, a menos que estén empleados fuera de los predios de sus instituciones.

Ataques del Corazón y Embolias Fatales

Los ataques del corazón y embolias fatales están INCLUIDOS si ocurrieron EN o FUERA de los predios del patrono y la persona estaba en el lugar para trabajar. Si estos ocurrieron bajo otras circunstancias están EXCLUIDOS a menos que se verifique la relación con el trabajo.

Estatus de Viajero

Los eventos o exposiciones fatales ocurridas cuando una persona estaba de viaje están INCLUIDOS si el viaje era para propósitos del trabajo o era una condición del empleo. La exclusión relacionada con actividades recreativas también aplica a la persona en estatus de viajero:

Actividades Recreativas

Los eventos o exposiciones fatales ocurridas durante actividades recreativas que no fueron requeridas por el patrono están EXCLUIDAS.

Viajes Diarios

Los eventos o exposiciones fatales ocurridas durante el viaje diario para ir y regresar del trabajo están EXCLUIDAS.

Policías Francos de Servicio.

Los homicidios de oficiales de la policía francos de servicio están generalmente INCLUIDAS. Otras muertes de policías francos de servicio se incluyen, si el trabajador estaba desempeñando una función relacionada con la policía, como dirigir el tráfico en la escena de un accidente o rescatar a alguien de un incendio.

Trabajadores Indocumentados

Las muertes de trabajadores indocumentados están INCLUIDAS, siempre y cuando cumplan los demás criterios con relación al trabajo.

Hon. Miguel Romero
Secretario

Lcda. Elvira Cancio
Sub - Secretaria

Neida Abraham Lourido
Secretaria Auxiliar de Planificación,
Investigación y Desarrollo

Elda Ivelisse Parés Rosado
Directora
Negociado de Estadísticas del Trabajo

Abigail González Hernández
Supervisora
División de Estadísticas sobre Lesiones y
Enfermedades Ocupacionales

Sandra M. Ostolaza Tapia
Economista



En cooperación con el Departamento del Trabajo de E.U.
Negociado de Estadísticas-Oficina Regional de Boston
Boston, Massachusetts

Contáctenos:

Departamento del Trabajo y Recursos Humanos
Negociado de Estadísticas
PO BOX 195540
San Juan, PR 00919-5540

Teléfono: (787) 754-5300 Ext. 3058 / 3059
Email: Gonzalez_A@states.bls.gov
Ostolazas@states.bls.gov

Vea esta y otras publicaciones de CFOI en:
www.net-empleopr.org
www.bls.gov/iif/