

GOBIERNO DE PUERTO RICO



DEPARTAMENTO DEL
TRABAJO
Y RECURSOS HUMANOS
GOBIERNO DE PUERTO RICO

Hon. Miguel Romero
Secretario

EL DESEMPLEO EN LOS JEFES DE FAMILIA
Quinquenios 1965 al 2010
Promedio Año Natural 2010

NEGOCIADO DE ESTADÍSTICAS DEL TRABAJO
Sra. Elda Ivelisse Parés Rosado
Directora

DIVISIÓN DE GRUPO TRABAJADOR Y ESTUDIOS ECONÓMICOS ESPECIALES
Sr. Juan R. López Rivera

EL DESEMPLEO EN LOS JEFES DE FAMILIA

Una de las necesidades más importantes dentro del marco económico de un país industrializado o en vías de desarrollo, es conocer la magnitud y las características de su fuerza trabajadora. El gobierno tiene la responsabilidad de mantener una política que permita un crecimiento sólido en todas las áreas de la actividad económica. En Puerto Rico siempre ha existido un problema de desempleo en mayor o menor grado. Nuestra sociedad genera más mano de obra que los empleos que la economía va creando. Sin embargo, el desempleo como problema llamó la atención pública en el año 1975 por su gran magnitud e impacto. De este punto en adelante, la tasa de desempleo se convirtió en uno de los indicadores económicos más importantes de la salud económica de la isla.

En el análisis del desempleo dentro del marco de unas necesidades económicas, podemos señalar que existen diferencias entre una persona desempleada y otra. Aunque en general la situación económica de las personas desempleadas es desesperante, es más significativo que un jefe (a) de familia quede desempleado, que si fuera su cónyuge, hijo u otro familiar. En casi todas las sociedades, el jefe de familia tiene la responsabilidad primaria de proveer el sustento a todos los demás integrantes del grupo familiar. Esto hace que en términos generales, las implicaciones que tiene el desempleo en el jefe de la familia tenga un mayor peso.

Es nuestro propósito analizar la datos estadísticos sobre este particular y señalar aquellos rasgos más importantes. El cuadro estadístico que se evalúa cubre los quinquenios desde 1965 hasta el presente. Los datos empleo y desempleo de los jefes de familia se recopilan a través de la encuesta de vivienda del Grupo Trabajador desde el año 1963. La definición utilizada para la categoría de jefe (a) de familia hasta el año 2005 era “aquella persona considerada como tal por los otros miembros de la vivienda”. A partir del año 2006, el jefe (a) de familia se define como aquella persona que contribuye más al ingreso del hogar.

Durante los años 1965 al 1970, la tasa de desempleo general registró una baja de 11.6% a 10.8%. Esta baja se le atribuyó a una mejoría en la situación de desempleo de los jefes de familia. La tasa de desempleo de éstos bajo de 8.1% a 6.8% durante el mismo período. Aunque los demás miembros de la familia experimentaron mejorías en sus niveles de desempleo, la

misma no fue tan significativa como en los jefes. Casi el 60% de los empleos existentes eran ocupados por jefes de familia. El cónyuge del jefe (a) ocupaba solamente el 14% de los empleos existentes. Esta época fue una de pocos cambios en la composición de la fuerza obrera.

Cinco años más tarde la economía de Puerto Rico reflejaba los efectos de una recesión causada por el alza en el precio del petróleo. Los indicadores económicos señalaban un desmejoramiento significativo en la actividad económica de la isla. Se redujo el nivel de empleo y el desempleo aumentó en 66,000 personas. La tasa de desempleo total se elevó a 18.2%, mientras en los jefes de familia la misma se duplicó. El sector agrícola y la construcción fueron los grupos industriales que sufrieron la mayor reducción en el nivel de empleo.

Entre los años 1970 a 1975 el número jefes de familia desempleados aumentó de 29,000 a 63,000, mientras en los demás miembros del hogar el aumento no fue significativo. Esto refleja que fue en los jefes de familia donde más se concentró el desempleo. Un dato muy peculiar durante este período fue que el nivel de empleo del cónyuge del jefe (a) de familia no se vio afectado. Se observa claramente que la participación en el trabajo del cónyuge del jefe del hogar ha ido aumentando considerablemente a través de los años.

Para el 1980, año en que la economía demostraba una mejoría en el número de empleos creados (+84,000), más de la mitad (44,000) fueron ocupados por los jefes de familia. El 38% fue absorbido por el cónyuge del jefe (a), 32,000. La tasa de desempleo para el jefe (a) de familia se ubicaba en 13.2%, mientras el hijo del jefe registraba la tasa más alta (32.8%). Había cerca de 68,000 jefes de familia desempleados. Durante este período, aunque la economía experimentaba una recuperación, la tasa de desempleo se mantenía alta (17.1%).

En el año 1985 la tasa de desempleo de Puerto Rico se estimó en 21.8%, producto de la recesión económica que en el 1983 nos llevó al nivel de desempleo más alto de nuestra serie estadística (23.4%). En este escenario laboral, fueron los jefes de familia quienes nuevamente registraron el mayor aumento en el total de personas sin empleo y buscando trabajo. Es curioso recalcar que durante los períodos de recesión en los años 1975 y 1983, la categoría de cónyuge del jefe registró aumentos en sus niveles de empleo. Esto en parte refleja como a través de los años la participación de la mujer en el mercado laboral ha ido aumentando, contribuyendo con su trabajo y esfuerzo al bienestar del hogar.

El inicio de la década de 1990 se caracterizó por la recuperación en los indicadores del mercado laboral de Puerto Rico. La tasa de desempleo se redujo a 14.2%, la más baja desde el 1975. De igual manera, el nivel de empleo tuvo su bonanza totalizando 972,000 trabajadores en el 1990. De esta cantidad, 557,000 eran jefes de familia para un aumento de 99,000 empleados al comparar con en el 1985. Cinco años mas tarde el total de jefes de familia empleados ascendía a 606,000, mientras el número de desempleados totalizaba 80,000. En el 1995 los jefes de familia representaron el 47% del total de personas sin empleo y buscando trabajo.

Posteriormente, el estimado de empleo ascendió a 1,162,000 en el 2000. De este número, el 55.2% era jefe de familia; 22.6% era cónyuge del jefe; el 18.4% era hijo del jefe y el restante 3.8% era la suma de otros familiares del jefe y particulares. Mientras el total de jefes de familia desempleados descendía a 59,000 personas, 21,000 menos que en el 1995.

Para el año 2005, la distribución del empleo total (1,250,000) se mantuvo más o menos similar a la presentada en el año 2000. Con relación al desempleo, el estimado total para este año (160,000) fue 29,000 más que el registrado en el 2000 (131,000). Este aumento se reflejo principalmente en los jefes de familia y los hijos del jefe. Los datos más recientes del mercado laboral de Puerto Rico reflejan el efecto de la recesión económica que comenzó en el año 2006. El estimado de empleo agregado para el 2010, 1,089,000 personas, representa una contracción de 12.9% al comparar con el 2005, equivalente a 161,000 empleados menos. El número de desempleados totalizó 209,000 mientras la tasa de desempleo ascendía a 16.1%.^{1/}

En el 2010, los jefes de familia representaron el 54.3% (591,000) del total de empleados. El 16.4% (179,000) lo constituyeron los cónyuges del jefe, 12.3% (134,000) hijos del jefe, 13.3% (145,000) jefatura compartida , y el restante 3.7% (185,000) eran: otros familiares, particulares, relación compartida. En términos porcentuales el hijo del jefe fue quien reflejo la baja mayor en el nivel de empleo (42.7%) entre los años 2005 y 2010.

Con relación al desempleo, la distribución para el 2010 fue como sigue: 92,000 eran jefes de familia; 39,000 cónyuges del jefe y 53,000 hijo del jefe. Los restantes 17,000 se catalogan como: otros familiares, particulares, jefatura y relación compartida. La tasa de desempleo de los jefes de familia en el 2010 fue de 13.5%. En términos absolutos el aumento mayor en el número de desempleados entre los años 2005 y 2010 lo registraron los jefes de familia (24,000).

1/ Comenzando en enero 2006, los datos estadísticos de la encuesta de Grupo Trabajador son elaborados con una nueva metodología y cuestionario, el cual es conforme a la realidad laboral.

TABLAS ESTADÍSTICAS - JEFES DE FAMILIA

Tabla 1
PERSONAS EMPLEADAS POR RELACION CON EL JEFE
PROMEDIOS AÑOS NATURALES 1965 - 2010
(en miles)

Relación con el Jefe	1965	1970	1975	1980	1985	1990	1995	2000	2005	2010
Total	617	688	673	760	776	972	1,076	1,162	1,250	1,089
Jefe	363	402	403	450	458	557	606	641	688	591
Cónyuge del Jefe	85	104	120	152	165	209	235	263	287	179
Hijo del Jefe	126	142	120	131	131	170	197	214	234	134
Otros familiares del Jefe	32	34	26	24	20	31	33	38	35	15
Particulares	10	6	4	3	2	4	5	7	6	11
Jefatura compartida	-	-	-	-	-	-	-	-	-	145
Relación compartida	-	-	-	-	-	-	-	-	-	13

Tabla 2
PERSONAS DESEMPLEADAS POR RELACION CON EL JEFE
PROMEDIOS AÑOS NATURALES 1965 - 2010
(en miles)

Relación con el Jefe	1965	1970	1975	1980	1985	1990	1995	2000	2005	2010
Total	81	83	149	156	216	160	170	131	160	209
Jefe	32	29	63	68	97	73	80	59	68	92
Cónyuge del Jefe	4	8	13	12	19	17	21	15	23	39
Hijo del Jefe	37	40	62	64	86	61	60	48	59	53
Otros familiares del Jefe	8	7	11	11	14	9	9	8	9	7
Particulares	a/	a/	a/	a/	a/	a/	a/	a/	a/	5
Jefatura compartida	-	-	-	-	-	-	-	-	-	8
Relación compartida	-	-	-	-	-	-	-	-	-	5

a/ Muy pocos casos en la muestra para un resultado confiable.

Nota: Jefe(a) del hogar desde el 2006 se considera como la persona que más contribuye al ingreso del hogar.

TABLAS ESTADÍSTICAS - JEFES DE FAMILIA

Tabla 3
TASA DE DESEMPLEO POR RELACION CON EL JEFE
PROMEDIOS AÑOS NATURALES 1965 - 2010

Relación con el Jefe	1965	1970	1975	1980	1985	1990	1995	2000	2005	2010
Total	11.6	10.8	18.2	17.1	21.8	14.2	13.7	10.1	11.3	16.1
Jefe	8.1	6.8	13.5	13.2	17.4	11.6	11.7	8.5	9.1	13.5
Cónyuge del Jefe	4.6	6.9	10.1	7.6	10.3	7.4	8.2	5.4	7.3	17.9
Hijo del Jefe	22.5	21.7	33.8	32.8	39.6	26.5	23.2	18.3	20.1	28.5
Otros familiares del Jefe	19.6	16.8	30.2	31.4	41.0	22.1	21.9	18.2	20.0	32.5
Particulares	a/	a/	a/	a/	a/	a/	a/	a/	16.9	28.7
Jefatura compartida	-	-	-	-	-	-	-	-	-	5.2
Relación compartida	-	-	-	-	-	-	-	-	-	25.7

Tabla 4
DISTRIBUCION PORCENTUAL DEL DESEMPLEO POR RELACION CON EL JEFE
PROMEDIOS AÑOS NATURALES 1965 - 2010

Relación con el Jefe	1965	1970	1975	1980	1985	1990	1995	2000	2005	2010
TOTAL	100.0	100.0	100.0	100.0	100.0	100.0	100.0	100.0	100.0	100.0
Jefe	39.5	34.5	42.0	43.6	44.9	45.6	47.1	45.0	42.5	44.0
Cónyuge del Jefe	4.9	9.5	8.7	7.7	8.8	10.6	12.4	11.5	14.4	18.7
Hijo del Jefe	45.7	47.6	41.3	41.0	39.8	38.1	35.3	36.6	36.9	25.4
Otros familiares del Jefe	9.9	8.3	7.3	7.1	6.5	5.6	5.3	6.1	5.6	3.3
Particulares	a/	a/	a/	a/	a/	a/	a/	a/	a/	2.4
Jefatura compartida	-	-	-	-	-	-	-	-	-	3.8
Relación compartida	-	-	-	-	-	-	-	-	-	2.4

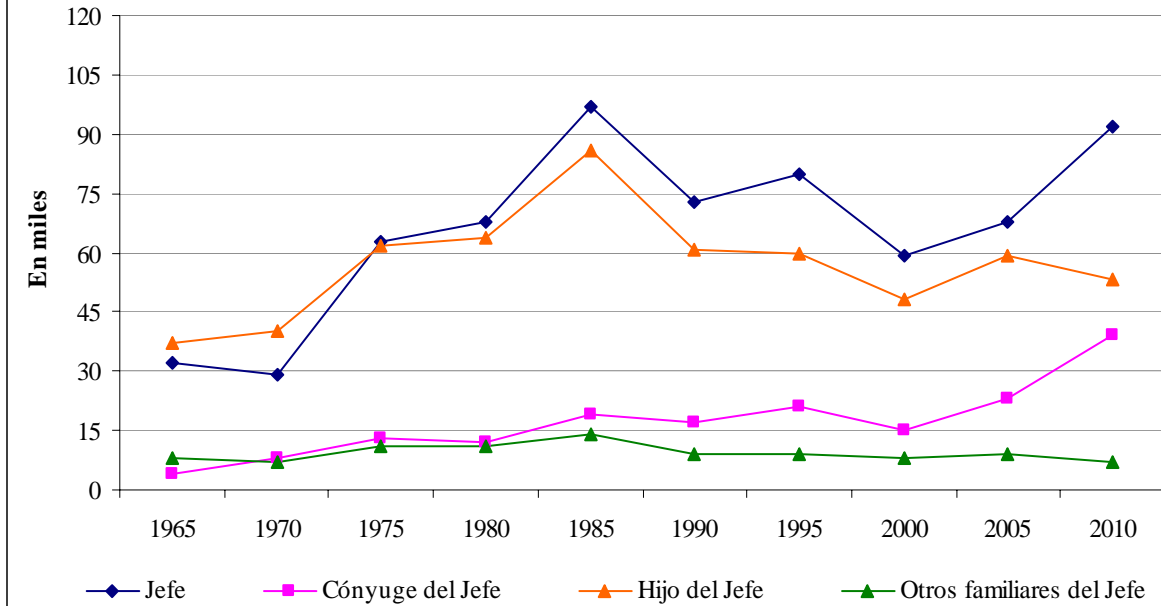
a/ Muy pocos casos en la muestra para un resultado confiable.

Nota: Jefe(a) del hogar desde el 2006 se considera como la persona que más contribuye al ingreso del hogar.

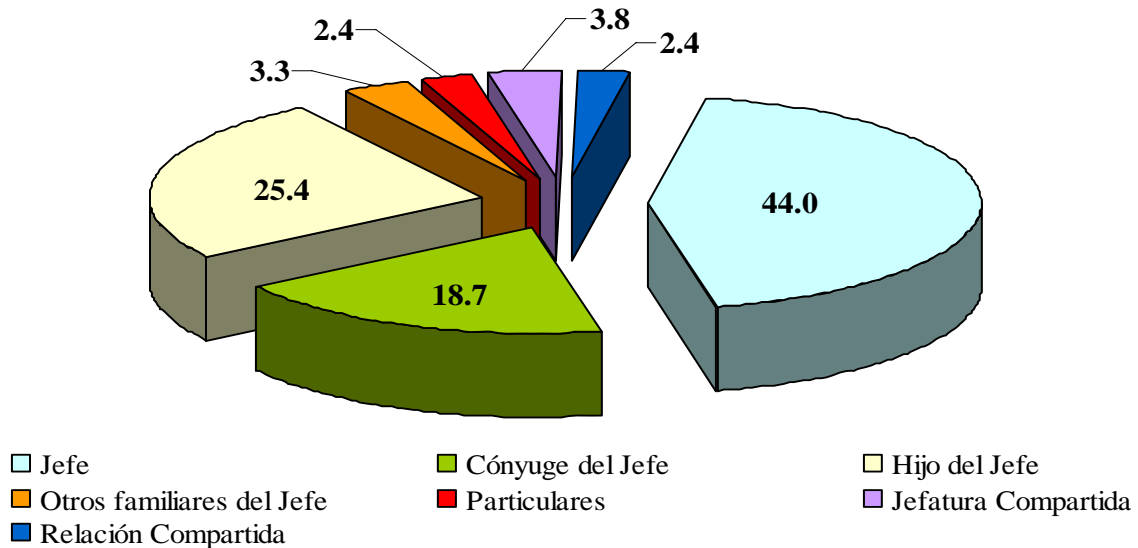
La distribución porcentual presentada es a base de los datos redondeados.

GRÁFICAS - JEFES DE FAMILIA

**Gráfica 1. Personas Desempleadas por Relación con el Jefe
Promedio Años Naturales 1965 a 2010**



**Gráfica 2. Distribución Porcentual del Desempleo
por Relación con el Jefe
Año Natural 2010**





DEPARTAMENTO DEL
TRABAJO
Y RECURSOS HUMANOS
GOBIERNO DE PUERTO RICO

Hon. Miguel Romero
Secretario

Sra. Neida Abraham Lourido
Secretaria Auxiliar de Planificación,
Investigación y Desarrollo

Sra. Elda Ivelisse Parés Rosado
Directora
Negociado de Estadísticas del Trabajo

Juan R. López Rivera
Subdirector Interino

Héctor Correa Colón
Juan L. González Figueroa
Wendy I. Acevedo Perez
Economistas

División Grupo Trabajador y Estudios Especiales
Tel: (787) 754-5300 Ext. 3029, 3030
E mail: jrlopez@dtrh.gobierno.pr

Edificio Prudencio Rivera Martínez – Piso 17
Avenida Muñoz Rivera 505
San Juan, Puerto Rico 00918