



DEPARTAMENTO DEL  
**TRABAJO**  
Y RECURSOS HUMANOS  
GOBIERNO DE PUERTO RICO

Negociado de Estadísticas  
del Trabajo

#### Puntos de interés :

- Según los estimados del año 2010, el 70.9% de la población de 16 años y más completó la escuela superior o posee al menos un año de estudios postsecundarios.
- La mediana de escolaridad de la fuerza obrera de Puerto Rico para el año 2010 fue de 13.2 grados.
- El nivel educativo de las mujeres en la fuerza obrera es mayor al registrado por los hombres.

#### Contenido :

Introducción	I
Población	I
Fuerza Laboral	I
Empleo	2
Desempleo	2
Tasa de Desempleo	2
Fuera del Grupo Trabajador	2
Tablas	3-5

# Nivel de Escolaridad de la Fuerza Obrera de Puerto Rico

Promedio Año Natural 2010

## Introducción

Los cambios económicos y tecnológicos en la estructura productiva de la economía de Puerto Rico han tenido un efecto sobre los requisitos de educación de los trabajadores. La introducción de la computadora en el lugar de trabajo representa uno de los cambios más significativos en las últimas décadas. Según el Censo de 1970, la población puertorriqueña tenía un nivel de escolaridad correspondiente a un grado intermedio.

Tres décadas más tarde, el nivel educativo de la población sobrepasa el cuarto año de escuela superior. De acuerdo con el Censo del 2000, el 60.0% de la población adulta había completado el nivel de escuela superior, esto en comparación con el 27.1% del 1970.

A continuación se presentan los datos más recientes del nivel de escolaridad de la fuerza obrera de Puerto Rico para el promedio del año natural 2010. Los datos utilizados se obtienen de la encuesta mensual de empleo y desempleo que lleva a cabo el Negociado de Estadísticas del Trabajo.

## Población

La población civil de 16 años y más para el año 2010 ascendió a 3,100,000, con una mediana de escolaridad de 12.7 grados. La distribución porcentual por años de escuela completados reflejó que el 70.9% de la población tiene al menos el grado de escuela superior. Esto es equivalente a 2,196,000 personas, de los cuales el 58.6% tiene un año o más de estudios postsecundarios.

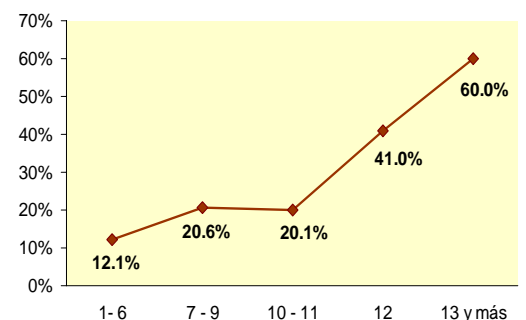
## Fuerza laboral

El estimado de la fuerza obrera de Puerto Rico para el 2010 fue de 1,297,000 personas. Esta cantidad representa el capital humano que contribuyó o estuvo disponible para la producción de bienes y servicios en la economía durante el 2010. La mediana de escolaridad de éstos correspondió a un año de estudios postsecundarios (13.2 grados).

La composición de la fuerza trabajadora por nivel educativo fue como sigue: 619,000 tienen grado universitario, 153,000 con estudios postsecundarios sin grado, 373,000 completaron la escuela superior, 107,000 con nivel intermedio y los restantes 36,000 poseen grado elemental o menos. Es decir, el 88.3% de la fuerza obrera tiene diploma de escuela superior o más.

Para el 2010, la tasa de participación de la población de 16 años y más fue de 41.9%. Como observamos en la Gráfica 1, las personas con 13 años o más de escuela completados reflejan la tasa de participación más alta de la fuerza laboral (60.0%).

Gráfica 1. Tasa de Participación por Años de Escuela Completados - Año 2010



Nota: A partir del año 2010 el cómputo de la mediana de escolaridad de los trabajadores no incluye a las personas que no informaron grado escolar.

### Empleo

El empleo promedio para el año 2010 fue de 1,089,000 personas, de los cuales 581,000 son hombres y 508,000 mujeres. Los estimados indican que seis de cada diez personas empleadas en Puerto Rico tienen un año o más de estudios postsecundarios. Al incluir en este grupo los trabajadores con diploma de escuela superior, éstos representan el 89.5% del empleo total (Tabla 5, Pág. 4). Como resultado la mediana de escolaridad de los empleados se estimó en 13.2 grados.

De los 677,000 trabajadores con estudios postsecundarios en el 2010, 380,000 poseen el grado de bachillerato o más. Éstos representaron el 34.9% del empleo total para ese año. El estimado de trabajadores con grado asociado-técnico vocacional fue de 172,000, mientras 126,000 tienen estudios postsecundarios sin grado.

Aunque en términos agregados el total de hombres empleados es mayor que el de las mujeres, entre los trabajadores con un nivel de escolaridad alto no es así. En el 2010 un total de 235,000 trabajadoras tenían el grado de bachillerato o más, en comparación con 143,000 de los hombres.

### Desempleo

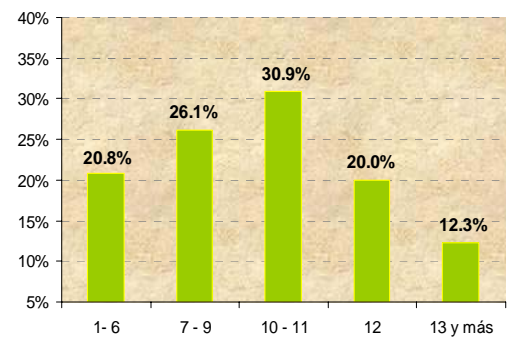
En cuanto a los desempleados se refiere, el estimado para el año 2010 fue de 209,000. La distribución porcentual de los desempleados por nivel académico alcanzado fue: (35.9%) escuela superior, (26.3%) estudios postsecundario sin grado o grado asociado-técnico vocacional, (18.2%) bachillerato o más. Esto significa que cuatro de cada diez personas desempleadas en Puerto Rico tienen un año o más de estudios postsecundarios. A su vez, refleja en parte la mayor participación laboral entre la población con mayor escolaridad. La mediana de escolaridad de las personas desempleadas fue de 12.9 grados.

### Tasa de Desempleo

La tasa promedio de desempleo para el año 2010 ascendió a 16.1%. Al comparar con el año 2000 (10.1%), representa un alza de 6.0 puntos porcentuales. El aumento en la proporción de la fuerza obrera sin empleo y buscando trabajo afectó a todos los trabajadores, con mayor o menor escolaridad.

Como se observa en la Gráfica 2, la tasa de desempleo más baja de la fuerza obrera se encuentra entre las personas con 13 años o más de escolaridad (12.3%). No obstante, al comparar con el año 2000 (6.1%) refleja un aumento de 6.2 puntos porcentuales. Por el contrario, la tasa de desempleo más alta se registra entre los trabajadores con 10mo y 11mo grado (30.9%). De la gráfica se desprende además, que alrededor del 20.0% de la fuerza obrera con 12 años de escolaridad estaba desempleada en el 2010.

Gráfica 2. Tasa de Desempleo por Años de Escuela Completados - 2010



### Fuera de Grupo Trabajador

Más de la mitad de la población civil de 16 años y más no participa en la producción de bienes y servicios. El promedio para el 2010 fue de 1,802,000 personas, con una mediana de escolaridad de 12.3 grados. Este grupo se compone principalmente de personas en oficios domésticos (33.1%); asistiendo a la escuela (19.7%); incapacitados (13.0%) y retirados (18.1%). Entre las personas clasificadas en oficios domésticos, el 62.2% completó la escuela superior o más.



*El promedio de mujeres empleadas con grado de bachillerato o más en el 2010 (235,000) fue mayor que el registrado por los hombres (143,000).*

**Tabla 1 - POBLACION Y MEDIANA DE ESCOLARIDAD**  
**Promedio Años Naturales 1970 a 2010**  
 ( en miles )

	1970	1980	1990	2000	2010
<b>Población Total</b>	<b>1,607</b>	<b>2,116</b>	<b>2,495</b>	<b>2,806</b>	<b>3,100</b>
Mediana de Escolaridad <sup>1/</sup>	6.9	9.8	12.2	12.5	12.7

**Tabla 2 - FUERZA OBRERA POR NIVEL EDUCATIVO**  
**Promedio Años Naturales 1970 a 2010**  
 (en miles)

	1970	1980	1990	2000	2010
<b>Total</b>	<b>772</b>	<b>916</b>	<b>1,133</b>	<b>1,293</b>	<b>1,297</b>
1 <sup>ro</sup> - 6 <sup>to</sup>	232	163	116	79	36
7 <sup>mo</sup> - 9 <sup>no</sup>	139	147	126	101	60
10 <sup>mo</sup> - 11 <sup>mo</sup>	62	76	73	70	47
Escuela Superior	184	274	347	411	373
13 y más	113	236	454	612	772

**Tabla 3 - MEDIANA DE ESCOLARIDAD DE LOS EMPLEADOS Y DESEMPLEADOS**  
**Promedio Años Naturales 1970 a 2010**

	1970	1980	1990	2000	2010
<b>Empleo Total</b>	<b>9.6</b>	<b>12.3</b>	<b>12.8</b>	<b>13.0</b>	<b>13.2</b>
Hombres	8.7	12.0	12.6	12.7	13.0
Mujeres	12.0	12.0	13.1	13.2	13.3
<b>Desempleo Total</b>	<b>8.5</b>	<b>10.6</b>	<b>12.2</b>	<b>12.4</b>	<b>12.9</b>
Hombres	7.7	10.3	11.8	12.3	12.7
Mujeres	11.6	12.0	12.8	12.8	13.2

**Tabla 4 - TASA DE DESEMPLEO POR NIVEL EDUCACIONAL**  
**Promedio Años Naturales 1970 a 2010**

Grado de Estudio	1970	1980	1990	2000	2010
<b>Total</b>	<b>10.7</b>	<b>17.1</b>	<b>14.2</b>	<b>10.1</b>	<b>16.1</b>
Ningún Grado	11.1	17.8	a/	13.2	a/
1 <sup>ro</sup> - 3 <sup>ro</sup>	11.4	12.0	18.8	12.6	a/
4 <sup>to</sup> - 6 <sup>to</sup>	11.8	21.3	23.0	13.6	20.1
7 <sup>mo</sup> - 9 <sup>no</sup>	14.4	23.9	29.9	18.2	26.1
10 <sup>mo</sup> - 11 <sup>mo</sup>	14.3	25.9	30.6	19.8	30.9
Escuela Superior	10.5	16.4	17.4	12.0	20.0
13 y más	3.1	8.4	8.6	6.1	12.3
Estudios postsecundarios, sin grado	-	-	-	-	17.8
Grado Asociado/ técnico-vocacional	-	-	-	-	13.8
Bachillerato	-	-	-	-	10.3
Maestría	-	-	-	-	7.4
Jurisdoctor	-	-	-	-	-
Doctorado	-	-	-	-	a/

a/ Muy pocos casos en la muestra para un estimado confiable.

**Tabla 5 - EMPLEO POR NIVEL EDUCACIONAL**  
**Promedio Año Natural 2010**  
**(en miles)**

Grado de Estudio	Ambos Sexos	Hombres	Mujeres
<b>Total</b>	<b>1,089</b>	<b>581</b>	<b>508</b>
Ningún Grado	a/	a/	a/
1 <sup>ro</sup> - 3 <sup>ro</sup>	7	5	a/
4 <sup>to</sup> - 6 <sup>to</sup>	22	17	5
7 <sup>mo</sup> - 9 <sup>no</sup>	44	34	10
10 <sup>mo</sup> - 11 <sup>mo</sup>	33	27	6
Escuela Superior	298	193	105
13 y más	677	299	378
Estudios postsecundarios, sin grado	126	68	58
Grado Asociado/ técnico-vocacional	172	88	84
Bachillerato	290	110	180
Maestría	63	20	43
Jurisdoctor	4	2	a/
Doctorado	23	11	12
No Informó	5	3	a/

a/ Muy pocos casos en la muestra para un estimado confiable.

**Tabla 6 - DESEMPLEO POR NIVEL EDUCACIONAL**  
**Promedio Año Natural 2010**  
**(en miles)**

<b>Grado de Estudio</b>	<b>Ambos Sexos</b>	<b>Hombres</b>	<b>Mujeres</b>
<b>Total</b>	<b>209</b>	<b>135</b>	<b>74</b>
Ningún Grado	a/	a/	-
1ro - 3ro	a/	a/	a/
4to - 6to	5	5	a/
7mo - 9no	16	14	2
10mo - 11mo	15	12	3
Escuela Superior	75	54	21
13 y más	95	48	47
Estudios postsecundarios, sin grado	27	15	12
Grado Asociado/ técnico-vocacional	28	16	12
Bachillerato	33	14	19
Maestría	5	2	3
Jurisdoctor	-	-	-
Doctorado	a/	a/	a/
No Informó	a/	a/	a/

a/ Muy pocos casos en la muestra para un estimado confiable.

**Tabla 7 - ESTIMADOS Y MEDIANA DE ESCOLARIDAD DE LA POBLACION**  
**CIVIL NO INSTITUCIONAL DE 16 AÑOS Y MAS**  
**Promedio Año Natural 2010**

<b>Estado de Empleo</b>	<b>Estimados (en miles)</b>	<b>Mediana de Escolaridad<sup>1/</sup></b>
<b>Población 16 años y más</b>	<b>3,100</b>	<b>12.7</b>
<b>Grupo Trabajador</b>	<b>1,297</b>	<b>13.2</b>
Empleados	1,089	13.2
Desempleados	209	12.9
<b>Fuera de Grupo Trabajador</b>	<b>1,802</b>	<b>12.3</b>
Oficios Domésticos	597	12.4
En la Escuela	355	12.5
Incapacitados	235	12.2
Retirados	326	12.5
Enfermedad Condición de salud o Impedimento	68	12.1
Considerado muy Joven o Viejo(a)	121	9.2
Falta de Destreza Conocimiento y/o Experiencia	3	11.2
No desea Trabajar	27	12.2
Otros	71	12.4

<sup>1/</sup> Punto medio en la escala de años de escuela completados que divide la distribución en dos partes iguales.

**DEPARTAMENTO DEL TRABAJO Y RECURSOS HUMANOS  
NEGOCIADO DE ESTADÍSTICAS DEL TRABAJO  
DIVISIÓN DE GRUPO TRABAJADOR Y ESTUDIOS ESPECIALES  
HON. MIGUEL ROMERO - SECRETARIO**



**DEPARTAMENTO DEL  
TRABAJO  
Y RECURSOS HUMANOS  
GOBIERNO DE PUERTO RICO**

**Sra. Neida Abraham Lourido  
Secretaria Auxiliar de Planificación, Investigación y Desarrollo**

**NEGOCIADO DE ESTADÍSTICAS DEL TRABAJO**

**Sra. Eida Ivelisse Parés Rosado  
Directora**

**Juan R. López Rivera  
Subdirector Interino**

**Héctor Correa Colón  
Juan L. González Figueroa  
Economistas**

**División Grupo Trabajador y Estudios Especiales  
Tel: (787) 754-5300 Ext. 3029, 3030  
[www.net-empleopr.org](http://www.net-empleopr.org)  
E mail: [jrlopez@dtrh.gobierno.pr](mailto:jrlopez@dtrh.gobierno.pr)**

**Edificio Prudencio Rivera Martínez – Piso 17  
Avenida Muñoz Rivera 505  
San Juan, Puerto Rico 00918**