



Nivel de Escolaridad de la Fuerza Obrera en Puerto Rico

Promedio Año Natural 2017 (Rev. Censo 2010)

Datos No Ajustados Estacionalmente

Fecha de Publicación: Junio de 2018

Puntos de interés :

- Según los estimados del año 2017, el 76.0% de la población de 16 años y más completó la escuela superior o posee al menos un año de estudios postsecundarios.
- La mediana de escolaridad de la fuerza obrera de Puerto Rico para el año 2017 fue de 13.2 grados.
- El nivel educativo de las mujeres en la fuerza obrera es mayor al registrado por los hombres.

Contenido :

Introducción	1
Población	1
Fuerza Laboral	1
Empleo	2
Desempleo	2
Tasa de Desempleo	2
Fuera del Grupo Trabajador	2
Tablas	3

Introducción

Los cambios económicos y tecnológicos en la estructura productiva de la economía de Puerto Rico han tenido un efecto sobre los requisitos de educación de los trabajadores. La introducción de la computadora en el lugar de trabajo representa uno de los cambios más significativos en las últimas décadas. Según el Censo de 1970, la población puertorriqueña tenía un nivel de escolaridad correspondiente a un grado intermedio.

Cuatro décadas más tarde, el nivel educativo de la población sobrepasa el cuarto año de escuela superior. De acuerdo con el Censo del 2010, el 71.5% de la población adulta completó el nivel de escuela superior, en el 2000 fue 60.0% y en el 1970 era un 27.1%.

A continuación se presentan los datos más recientes del nivel de escolaridad de la fuerza obrera de Puerto Rico para el promedio del año natural 2017. Los datos utilizados se obtienen de la encuesta mensual de empleo y desempleo que lleva a cabo el Negociado de Estadísticas del Trabajo.

Población

La población civil de 16 años y más para el año 2017 se estimó en 2,752,000 personas, con una mediana de escolaridad de 12.8 grados. La distribución porcentual por años de escuela completados reflejó que el 76.0% de la población completó al menos el grado de escuela superior. Esto es equivalente a 2,091,000 personas, de los cuales el 54.5% tiene un año o más de estudios postsecundarios.

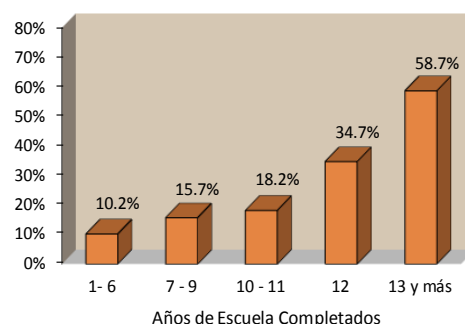
Fuerza laboral

El estimado de la fuerza obrera de Puerto Rico para el 2017 fue de 1,104,000 personas. Esta cantidad representa el capital humano que contribuyó o estuvo disponible para la producción de bienes y servicios en la economía durante el 2017. La mediana de escolaridad de éstos correspondió a más de un año de estudios postsecundarios (13.2 grados).

La composición de la fuerza trabajadora por nivel educativo fue como sigue: 615,000 tienen grado universitario, 54,000 con curso postsecundario técnico-vocacional, 330,000 completaron la escuela superior, 66,000 de 7mo a 11mo grado completado, 20,000 con grado elemental o menos. De estos datos se desprende que el 90.5% de la fuerza obrera tiene diploma de escuela superior o más.

Para el 2017, la tasa de participación de la población de 16 años y más fue de 40.1%. Como observamos en la Gráfica 1, las personas con 13 años o más de escuela completados reflejan la tasa de participación más alta de la fuerza laboral (58.7%).

Gráfica 1. Tasa de Participación por Años de Escuela Completados - Año 2017



Nota: A partir del año 2010 el cómputo de la mediana de escolaridad de los trabajadores no incluye a las personas que no informaron grado escolar.



Empleo

El empleo promedio para el año 2017 fue de 984,000 personas, de los cuales 551,000 eran hombres y 433,000 mujeres. Los estimados indican que seis de cada diez personas empleadas en Puerto Rico tienen un año o más de estudios postsecundarios. Al incluir en este grupo los trabajadores con diploma de escuela superior, éstos representan el 91% del empleo total (Tabla 4, Pág. 4). Como resultado la mediana de escolaridad de los empleados se estimó en 13.2 grados.

De los 616,000 trabajadores con estudios postsecundarios en el 2017, 403,000 personas poseen grado de bachillerato o más, equivalente al 40.9% del empleo total. El estimado de trabajadores con grado asociado fue de 165,000, mientras 48,000 tienen un curso postsecundario, técnico-vocacional.

Aunque en términos agregados el total de hombres empleados es mayor que el de las mujeres, entre los trabajadores con un nivel de escolaridad alto no es así. En el 2017, un total de 223,000 mujeres trabajadoras (51.4% de las empleadas) tenían grado de bachillerato o más, en comparación con 180,000 de los hombres (32.7% de los empleados).

Desempleo

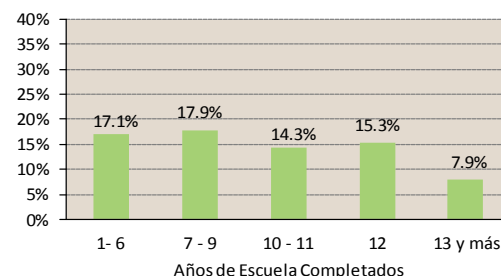
En cuanto a los desempleados se refiere, el estimado para el año 2017 fue de 119,000. La distribución porcentual de los desempleados por nivel académico alcanzado fue: (42.2%) escuela superior, (23.7%) curso postsecundario, técnico-vocacional o un grado asociado, (20.8%) bachillerato o más. Esto significa que cuatro de cada diez personas desempleadas en Puerto Rico tienen un año o más de estudios postsecundarios. A su vez, refleja en parte la mayor participación laboral entre la población con un nivel de escolaridad alto. La mediana de escolaridad de las personas desempleadas fue de 12.9 grados.

Tasa de Desempleo

La tasa promedio de desempleo para el año 2017 fue de 10.8%. Al comparar con el año 2010 (16.4%), representa una reducción de 5.6 puntos porcentuales. Por nivel educativo, todas las categorías reflejan una baja en el porcentaje de desempleo entre el 2010 y 2017 (ver Tabla 6).

Como se observa en la Gráfica 2, la tasa de desempleo más baja de la fuerza obrera se encuentra en las personas con 13 años o más de escolaridad (7.9%). Al comparar con el año 2010 (12.5%) refleja una baja de 4.6 puntos porcentuales. Por el contrario, la tasa de desempleo más alta se registra entre los trabajadores con 7mo y 9no grado (17.9%). De la gráfica se desprende además, que el 15.3% de la fuerza obrera con 12 años de escolaridad estaba desempleada en el 2017.

Gráfica 2. Tasa de Desempleo por Años de Escuela Completados - Año 2017



Fuera de Grupo Trabajador

Más de la mitad de la población civil de 16 años y más no participa en la producción de bienes y servicios. El promedio para el 2017 fue de 1,648,000 personas, con una mediana de escolaridad de 12.5 grados. Este grupo se compone principalmente de personas en oficios domésticos (30.3%); asistiendo a la escuela (17.8%); incapacitados (13.7%) y retirados (24.0%). Entre las personas clasificadas en oficios domésticos, el 69.1% completó la escuela superior o más. Es importante señalar que la clasificación "Otros" (incluye a los desalentados) registró una mediana de escolaridad de 12.5 grados.

El promedio de mujeres empleadas con grado de bachillerato o más en el 2017 (223,000) fue mayor que el registrado por los hombres (180,000).

Tabla 1 - POBLACION Y MEDIANA DE ESCOLARIDAD
Promedio Años Naturales 1970 a 2017 (Rev. Censo 2010)
 (en miles)

	1970	1980	1990	2000	2010	2017
Población Total	1,607	2,116	2,495	2,803	2,918	2,752
Mediana de Escolaridad ^{1/}	6.9	9.8	12.2	12.5	12.8	12.8

1/ Punto medio en la escala de años de escuela completados que divide la distribución en dos partes iguales.

Tabla 2 - FUERZA OBRERA POR NIVEL EDUCATIVO
Promedio Años Naturales 1970 a 2017 (Rev. Censo 2010)
 (miles de personas con 16 años y más)

	1970	1980	1990	2000	2010	2017
Total	772	916	1,133	1,292	1,269	1,104
1 ^{ro} - 6 ^{to} Grados	232	163	116	79	35	19
7 ^{mo} - 9 ^{no} Grados	139	147	126	101	59	27
10 ^{mo} - 11 ^{mo} Grados	62	76	73	70	47	38
Escuela Superior (12 ^{mo} Grado)	184	274	347	411	368	330
13 Grados Completados y más	113	236	454	612	750	669
Otros ^{1/}	42	20	17	19	10	20

1/ Incluye personas sin grado escolar, con educación especial y los que no supieron informar.

Tabla 3 - MEDIANA DE ESCOLARIDAD DE LOS EMPLEADOS Y DESEMPLEADOS
Promedio Años Naturales 1970 a 2017 (Rev. Censo 2010)

	1970	1980	1990	2000	2010	2017
Empleo Total	9.6	12.3	12.8	13.0	13.2	13.2
Hombres	8.7	12.0	12.6	12.7	13.0	13.1
Mujeres	12.0	12.0	13.1	13.2	13.3	13.3
Desempleo Total	8.5	10.6	12.2	12.4	12.9	12.9
Hombres	7.7	10.3	11.8	12.3	12.7	12.7
Mujeres	11.6	12.0	12.8	12.8	13.2	13.1

Tabla 4 - EMPLEO POR NIVEL EDUCATIVO
Promedio Año Natural 2017 (Rev. Censo 2010)
(miles de personas con 16 años y más)

Grado de Estudio	Ambos Sexos	Hombres	Mujeres
Total	984	551	433
Ningún Grado	a/	a/	a/
1 ^{ro} - 3 ^{ro}	2	a/	a/
4 ^{to} - 6 ^{to}	13	10	3
7 ^{mo} - 9 ^{no}	22	18	4
10 ^{mo} - 11 ^{mo}	33	23	10
Escuela Superior (12 ^{mo} Grado)	280	185	95
13 Grados Completados y Más	616	302	314
Curso postsecundario, técnico-vocacional	48	30	18
Grado Asociado	165	92	73
Bachillerato	306	134	172
Maestría	68	29	38
Doctorado Profesional	22	13	9
Doctorado Ph.D	7	4	3
Otro	7	4	3
No Informó	10	6	4

a/ Muy pocos casos en la muestra para un estimado confiable.

Nota: Las cifras no siempre suman al total debido al redondeo.

Tabla 5 - DESEMPLEO POR NIVEL EDUCATIVO
Promedio Año Natural 2017 (Rev. Censo 2010)
(miles de personas con 16 años y más)

Grado de Estudio	Ambos Sexos	Hombres	Mujeres
Total	119	72	47
Ningún Grado	-	-	-
1 ^{ro} - 3 ^{ro}	a/	a/	a/
4 ^{to} - 6 ^{to}	2	2	a/
7 ^{mo} - 9 ^{no}	5	4	a/
10 ^{mo} - 11 ^{mo}	5	4	a/
Escuela Superior (12 ^{mo} Grado)	50	33	18
13 Grados Completados y Más	53	27	26
Curso postsecundario, técnico-vocacional	6	4	2
Grado Asociado	22	11	11
Bachillerato	22	10	12
Maestría	2	a/	a/
Doctorado Profesional	a/	a/	a/
Doctorado Ph.D	a/	a/	a/
Otro	a/	a/	a/
No Informó	a/	a/	a/

a/ Muy pocos casos en la muestra para un estimado confiable.

Nota: Las cifras no siempre suman al total debido al redondeo.

Tabla 6 - TASA DE DESEMPLEO POR NIVEL EDUCATIVO
Promedio Años Naturales 1970 a 2017 (Rev. Censo 2010)

Grado de Estudio	1970	1980	1990	2000	2010	2017
Total	10.7	17.1	14.2	10.1	16.4	10.8
Ningún Grado	11.1	17.8	a/	13.2	a/	-
1 ^{ro} - 3 ^{ro}	11.4	12.0	18.8	12.6	a/	a/
4 ^{to} - 6 ^{to}	11.8	21.3	23.0	13.6	20.3	14.5
7 ^{mo} - 9 ^{no}	14.4	23.9	29.9	18.2	26.8	17.9
10 ^{mo} - 11 ^{mo}	14.3	25.9	30.6	19.8	31.0	14.3
Escuela Superior (12 ^{mo} Grado)	10.5	16.4	17.4	12.0	20.3	15.3
13 Grados Completados y Más	3.1	8.4	8.6	6.1	12.5	7.9
Curso postsecundario, técnico-vocacional ^{1/}	-	-	-	-	18.0	11.6
Grado Asociado ^{2/}	-	-	-	-	14.0	11.7
Bachillerato	-	-	-	-	10.5	6.7
Maestría	-	-	-	-	7.6	3.0
Doctorado Profesional	-	-	-	-	-	a/
Doctorado Ph.D	-	-	-	-	a/	a/

a/ Muy pocos casos en la muestra para un estimado confiable.

1/ A partir de julio del 2016 la categoría educativa *Curso Postsecundario-Técnico/Vocacional* sustituyó la categoría "Estudios postsecundarios sin grado". Debido a esto los porcentajes del año 2017 no son comparables con las del año 2010.

2/ En el año 2010 la categoría *Grado Asociado* incluía además a las personas con Cursos Técnico-Vocacional. Debido a esto los porcentajes del año 2017 no son comparables con las del año 2010.

Tabla 7 - ESTIMADOS Y MEDIANA DE ESCOLARIDAD DE LA POBLACION
CIVIL NO INSTITUCIONAL DE 16 AÑOS Y MAS
Promedio Año Natural 2017 (Rev. Censo 2010)

Estado de Empleo	Estimados (en miles)	Mediana de Escolaridad ^{1/}
Población 16 años y más	2,752	12.8
Grupo Trabajador	1,104	13.2
Empleados	984	13.2
Desempleados	119	12.9
Fuera de Grupo Trabajador	1,648	12.5
Oficios Domésticos	500	12.5
En la Escuela	293	12.4
Incapacitados	225	12.4
Retirados	395	12.7
Enfermedad, Condición de salud o Impedimento	51	12.4
Considerado muy Joven o Viejo(a)	90	10.6
Falta de Destreza Conocimiento y/o Experiencia	2	12.3
No desea Trabajar	16	12.4
Otros	76	12.5

1/ Punto medio en la escala de años de escuela completados que divide la distribución en dos partes iguales.

Nota: Las cifras no siempre suman al total debido al redondeo.



Departamento del Trabajo y
Recursos Humanos

Nota

Los estimados para el promedio del año natural 2017 son a base de once meses. Esto fue debido a que para el mes de septiembre no se pudo realizar la encuesta de Grupo Trabajador por los efectos del paso del huracán María por Puerto Rico.

Nota Informativa

El marco legal de este informe estadístico es la Ley Núm. 15 de 14 de Enero de 1931, según enmendada por la Ley Núm. 144 de 13 de enero de 1943, conocida como la Ley Orgánica del Departamento del Trabajo y Recursos Humanos, en la cual se dispone que el Negociado de Estadísticas del Trabajo tendrá a su cargo la compilación, análisis e interpretación de los datos estadísticos referentes al trabajo en las diversas industrias, negocios y ocupaciones.

La copia de este informe puede obtenerse a través de los siguientes mecanismos: (1) Acceder la página cibernética <http://www.mercadolaboral.pr.gov>, (2) Enviar su solicitud por correo electrónico a jrlopez@trabajo.pr.gov , o al número de fax (787) 765-4687. (3) Llamar al teléfono (787) 754-5300 ext. 3029, 3030. (4) También, puede enviar su solicitud por correo a la dirección postal Negociado de Estadísticas del Trabajo PO Box 195540 San Juan, Puerto Rico 00919-5540, o (5) Visitar las oficinas del Departamento del Trabajo y Recursos Humanos ubicadas en el Edificio Prudencio Rivera Martínez, Piso 17, Ave. Muñoz Rivera 505 San Juan, Puerto Rico, 00918, (Horario: Lunes a Viernes de 7:30 a 11:30 am - 12:30 a 4:00 pm). Es importante señalar que diferencias en sumas u otros cálculos presentados pueden deberse a redondeo de los estimados. Por otro lado, las distribuciones porcentuales de los estimados presentadas en el texto se obtienen a base de los datos absolutos.

La copia del informe es libre de costo y está disponible en papel o en el formato electrónico PDF.

Elda I. Pares Rosado

Secretaria Auxiliar de Planificación,
Investigación y Desarrollo

Juan R. López Rivera

Subdirector Interino
Negociado de Estadísticas del Trabajo

Héctor Correa Colón

Juan L. González Figueroa

Wendy I. Acevedo Pérez

Economistas
División Grupo Trabajador y Estudios Especiales

Negociado de Estadísticas del Trabajo
Edificio Prudencio Rivera Martínez, Piso 17
Avenida Muñoz Rivera 505
San Juan, Puerto Rico 00918
Tel. (787) 754-5300 ext. 3029
Fax: (787) 765-4687

www.mercadolaboral.pr.gov

 Like [@mercadolaboraldtrh](https://www.facebook.com/mercadolaboraldtrh)