



PERSONAS DE 60 AÑOS Y MÁS

PROMEDIO AÑO NATURAL 2012—REVISADO CENSO 2010

*Negociado de Estadísticas del Trabajo
División Grupo Trabajador y Estudios Especiales*

Personas de 60 años y más

De acuerdo con los datos del Censo del 2010, hoy se evidencia la transformación de una sociedad puertorriqueña mayormente joven a una en proceso de envejecimiento. Los datos de la últimas décadas reflejan un cambio en la estructura de edad de población. Esto se observa en el aumento de la mediana de edad de la población de Puerto Rico. Según el Censo del 1990, la mediana de edad era de 28.5 años, aumentando a 32.1 años para el Censo del 2000. El dato más reciente del Censo 2010 ubica la mediana de edad en 36.9 años.

Para el año 2012, la población civil no institucional de 60 años y más se estimó en 783,000 personas. Esta cantidad representa 26,000 personas más que las estimadas en el año 2010 (757,000), y 173,000 más con relación al año 2000 (610,000). Por otra parte, este grupo de edad representa el 26.9 por ciento de la población civil no institucional de 16 años y más de Puerto Rico, esto en comparación con el 21.8 por ciento registrado en el 2000.

Grupo Trabajador

El estimado del grupo trabajador de 60 años y más para el año 2012, fue de 86,000 personas. De este total, los hombres representaron el 59.3 por ciento, mientras el segmento de 60 a 64 años (49,000) representó el 56.9 por ciento. Al comparar el tamaño del grupo trabajador de este grupo de edad con el año 2010, se observa un aumento de 1,000 personas; y con relación al año 2000, el cambio fue 12,000 personas más (Ver Tabla 1). Esto último refleja un aumento en el total de mujeres de 60 años y más en el grupo trabajador, de 24,000 en el 2000 a 35,000 en el 2012.

Contenido:

Población	1
Grupo Trabajador	1
Tasa de Participación	2
Empleo, Desempleo	2
Fuera del Grupo Trabajador	2
Tablas Estadísticas	3-4
Gráficas	5

Puntos de Interés:

- La población de 60 años y más aumentó en 26,000 personas del año 2010 al 2012. Este cambio fue equivalente a un crecimiento porcentual de 2.4 por ciento.
- En el año 2012, la tasa de participación de las personas de 60 años y más se ubicó en 11.0 por ciento.
- El estimado de empleo de las personas de 60 años y más para el año 2012 fue de 81,000. Esta cantidad representa el 7.8 por ciento del empleo total (1,038,000).

Como observamos en la Gráfica 2, para el año 2012, las personas de 60 años y más como proporción del grupo trabajador de Puerto Rico representan el 7.1 por ciento. Para el año 2000, este segmento representaba el 5.7 por ciento del grupo trabajador, un aumento de 1.4 puntos porcentuales. Con relación al 2010 (6.7 por ciento), esta proporción aumentó en 0.4 puntos porcentuales.

Tasa de Participación

La tasa de participación (por ciento de la población civil no institucional en el grupo trabajador) de las personas de 60 años y más para el año 2012 se ubicó en 11.0 por ciento. La tasa de participación de los hombres de 60 años y más fue de 14.8 por ciento, 1.2 puntos porcentuales menos a los registrados en el 2010 (16.2 por ciento). A diferencia de los hombres, el cambio en la tasa de participación de la mujer fue a la inversa. Para el año 2012, la tasa de participación de la mujeres ascendió a 8.0 por ciento frente a un 7.3 por ciento en el 2010.

La tasa de participación más alta se observó en el grupo de edad de 60 a 64 años, 23.2 por ciento. En este grupo de edad, la tasa de participación de los hombres fue de 29.7 por ciento. Es decir, cerca de tres de cada diez hombres entre 60 y 64 años participan en el mercado laboral.

Empleo

El número de empleados de 60 años y más para el año 2012 fue de 81,000 personas, equivalente al 7.8 por ciento del empleo total estimado (1,038,000). Al comparar con el año 2010, el número de trabajadores de 60 años y más aumentó en 2,000 personas, mientras a nivel agregado el empleo se contrajo en 24,000 (1,062,000). Del total de personas empleadas de 60 años y más, 48,000 son hombres y 34,000 mujeres. Sin embargo, las mujeres como por ciento del empleo total de las personas de 60 años y más mejoraron de 36.7 por ciento a 42.0 por ciento, entre los años 2010 y 2012.

Desempleo

Para el año 2012, el número de desempleados de 60 años y más fue estimado en 5,000 personas, para una tasa de desempleo de 5.6 por ciento. Esta tasa es 1.1 puntos porcentuales menor a la registrada en el 2010, 6.7 por ciento; sin embargo superior a la registrada en el año 2000 (2.8 por ciento). La tasa de desempleo de las personas de 60 años y más tiende a ser la más baja entre los grupos de edad. Actualmente, es tres veces menor a la estimada para la población económicamente activa (14.5 por ciento).

Fuera del Grupo Trabajador

El estimado de las personas de 60 años y más fuera del grupo trabajador para el año 2012 fue de 697,000. De esta cantidad, los hombres representan el 42.0 por ciento y las mujeres el 58.0 por ciento. Por otro lado, las personas de 60 años y más como por ciento del total de personas que no están activas en el mercado laboral para el 2012 (1,701,000) totalizan el 41.0 por ciento. En el año 2000, el estimado de personas fuera del grupo trabajador fue de 1,512,000. De este total, las personas de 60 años y más representaron el 35.4 por ciento.

Entre las razones principales para no participar en la fuerza laboral este grupo menciona: retirados, 38.9 por ciento; responsabilidad en el hogar, 27.3 por ciento; incapacitados, 16.1 por ciento. Además, un 13.9 por ciento indicó como razón para no participar que consideran que no están en edad para trabajar. En resumen, del total de 783,000 personas de 60 años y más en Puerto Rico para el 2012, el 89.0 por ciento se encuentra fuera del grupo trabajador.

Tablas Estadísticas

**TABLA 1. ESTADO DE EMPLEO DE LA POBLACION CIVIL NO INSTITUCIONAL DE 60 AÑOS Y MAS
PROMEDIO AÑOS NATURALES 2012, 2010 y 2000
(en miles)**

	Estimado Total			Personas de 60 años y más								
				Ambos Sexos			Hombres			Mujeres		
	2012	2010	2000	2012	2010	2000	2012	2010	2000	2012	2010	2000
Población civil de 16 años y más	2,915	2,918	2,803	783	757	610	344	335	267	439	422	342
Grupo Trabajador	1,214	1,269	1,292	86	85	74	51	54	50	35	31	24
Tasa de Participación ^{1/}	41.6	43.5	46.1	11.0	11.2	12.1	14.8	16.2	18.5	8.0	7.3	7.1
Empleados	1,038	1,062	1,161	81	79	72	48	50	48	34	29	24
Desempleados	176	208	131	5	6	2	3	4	a/	a/	a/	a/
Tasa de Desempleo ^{2/}	14.5	16.4	10.1	5.6	6.7	2.8	6.6	7.3	a/	a/	a/	a/
Fuera del Grupo Trabajador ^{3/}	1,701	1,649	1,512	697	672	536	293	281	218	404	391	318

1/ Por ciento de la Población que estaba en el Grupo Trabajador.

2/ Por ciento de personas en el Grupo Trabajador que estaba desempleado.

3/ Este grupo se compone de personas clasificadas como: amas de casa, estudiantes, incapacitados, retirados, desalentados, ociosos voluntarios y algunos trabajadores en industrias estacionales, que en la semana de referencia se encontraban en el periodo de inactividad de la industria y no estaban buscando trabajo.

a/ Muy pocos casos en la muestra para un estimado confiable.

**TABLA 2. ESTADO DE EMPLEO DE LA POBLACION CIVIL NO INSTITUCIONAL DE 60 AÑOS Y MAS - AMBOS SEXOS
PROMEDIO AÑO NATURAL 2012
(en miles)**

	Estimado Total	Total 60 años y más	60-64	65 y más
Población civil de 16 años y más	2,915	783	213	571
Grupo Trabajador	1,214	86	49	37
Tasa de Participación ^{1/}	41.6	11.0	23.2	6.5
Empleados	1,038	81	46	36
Desempleados	176	5	4	a/
Tasa de Desempleo ^{2/}	14.5	5.6	7.2	a/
Fuera del Grupo Trabajador	1,701	697	163	534
Labores Domésticas	540	190	53	138
En la Escuela	328	a/	a/	a/
Incapacitados	254	112	38	74
Retirados	309	271	57	214
Enfermedad o Condición de Salud ^{3/}	62	15	5	10
Considerado muy joven o viejo (a)	98	97	5	92
Falta de Destrezas y/o Experiencia	3	a/	a/	-
No Desea Trabajar	24	3	a/	a/
Otros ^{4/}	84	7	4	4

1/ Por ciento de la Población que estaba en el Grupo Trabajador.

2/ Por ciento de personas en el Grupo Trabajador que estaba desempleado.

3/ Incluye personas con algún impedimento.

4/ Este grupo se compone de personas clasificadas como desalentados, ociosos voluntarios y algunos trabajadores en industrias estacionales, que en la semana de referencia se encontraban en el periodo de inactividad de la industria y no estaban buscando trabajo.

a/ Muy pocos casos en la muestra para un estimado confiable.

TABLA 3. ESTADO DE EMPLEO DE LA POBLACION CIVIL NO INSTITUCIONAL DE 60 AÑOS Y MAS - HOMBRES
PROMEDIO AÑO NATURAL 2012
 (en miles)

	Estimado Total	Total 60 años y más	60-64	65 y más
Población civil de 16 años y más	1,369	344	97	247
Grupo Trabajador	696	51	29	22
Tasa de Participación ^{1/}	50.8	14.8	29.7	9.0
Empleados	582	48	26	21
Desempleados	113	3	2	a/
Tasa de Desempleo ^{2/}	16.3	6.6	8.35	a/
Fuera del Grupo Trabajador	673	293	68	225
Labores Domésticas	13	4	a/	3
En la Escuela	158	a/	a/	a/
Incapacitados	154	63	22	41
Retirados	204	183	37	146
Enfermedad o Condición de Salud ^{3/}	33	7	3	4
Considerado muy joven o viejo (a)	32	32	a/	30
Falta de Destrezas y/o Experiencia	a/	a/	a/	-
No Desea Trabajar	18	a/	a/	a/
Otros ^{4/}	59	4	2	a/

1/ Por ciento de la Población que estaba en el Grupo Trabajador.

2/ Por ciento de personas en el Grupo Trabajador que estaba desempleado.

3/ Incluye personas con algún impedimento.

4/ Este grupo se compone de personas clasificadas como desalentados, ociosos voluntarios y algunos trabajadores en industrias estacionales, que en la semana de referencia se encontraban en el periodo de inactividad de la industria y no estaban buscando trabajo.

a/ Muy pocos casos en la muestra para un estimado confiable.

TABLA 4. ESTADO DE EMPLEO DE LA POBLACION CIVIL NO INSTITUCIONAL DE 60 AÑOS Y MAS - MUJERES
PROMEDIO AÑO NATURAL 2012
 (en miles)

	Estimado Total	Total 60 años y más	60-64	65 y más
Población civil de 16 años y más	1,546	439	116	323
Grupo Trabajador	518	35	21	15
Tasa de Participación ^{1/}	33.5	8.0	17.7	4.5
Empleados	456	34	19	14
Desempleados	62	a/	a/	a/
Tasa de Desempleo ^{2/}	12.0	a/	a/	a/
Fuera del Grupo Trabajador	1,028	404	96	309
Labores Domésticas	527	187	52	135
En la Escuela	170	a/	a/	a/
Incapacitados	100	49	16	33
Retirados	105	89	21	68
Enfermedad o Condición de Salud ^{3/}	28	9	2	6
Considerado muy joven o viejo (a)	66	65	3	63
Falta de Destrezas y/o Experiencia	a/	a/	a/	-
No Desea Trabajar	6	a/	a/	a/
Otros ^{4/}	25	3	a/	a/

1/ Por ciento de la Población que estaba en el Grupo Trabajador.

2/ Por ciento de personas en el Grupo Trabajador que estaba desempleado.

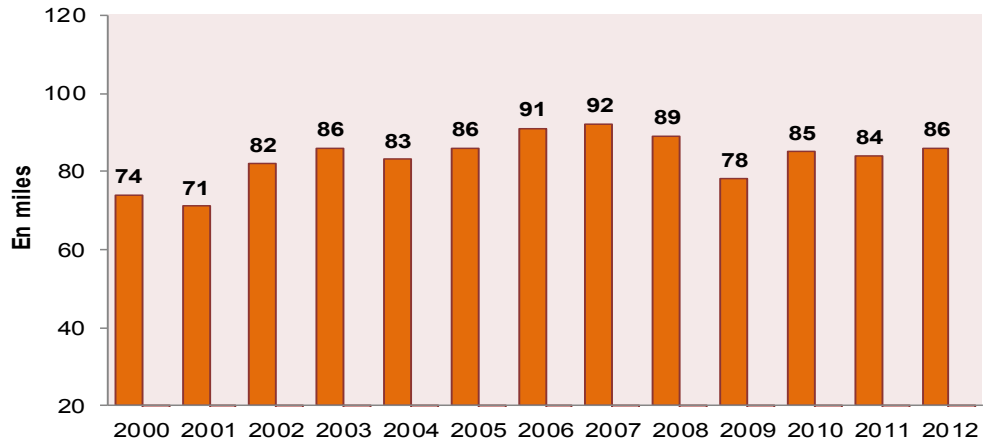
3/ Incluye personas con algún impedimento.

4/ Este grupo se compone de personas clasificadas como desalentados, ociosos voluntarios y algunos trabajadores en industrias estacionales, que en la semana de referencia se encontraban en el periodo de inactividad de la industria y no estaban buscando trabajo.

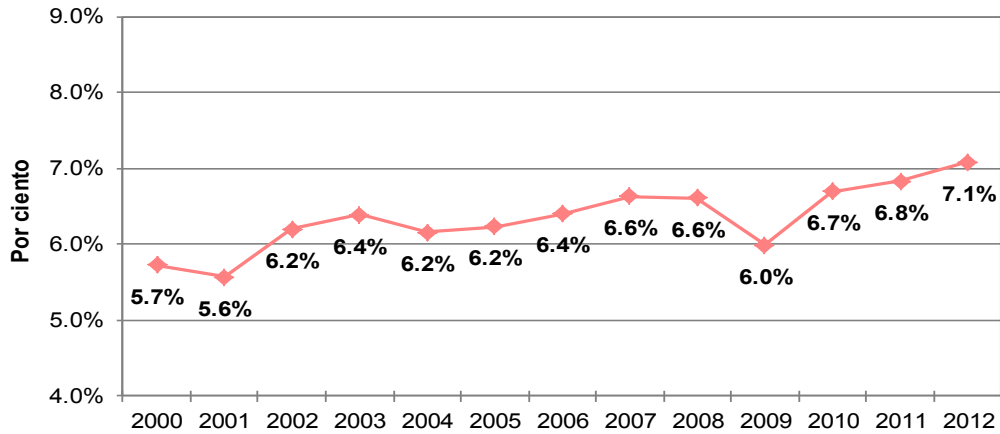
a/ Muy pocos casos en la muestra para un estimado confiable.

Gráficas

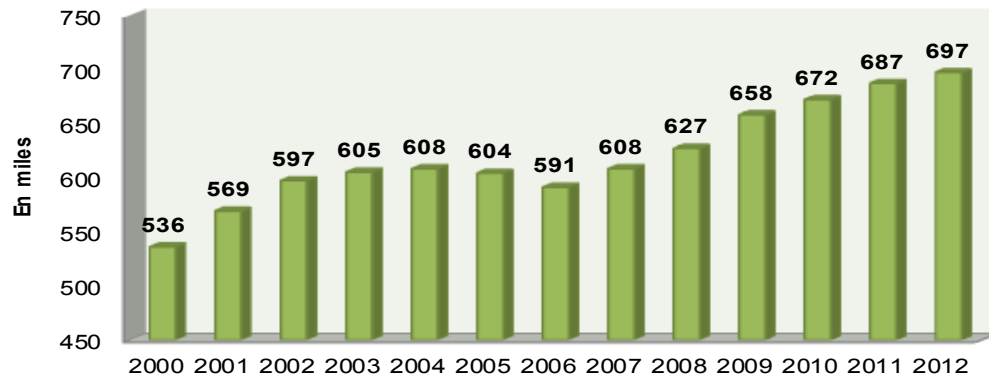
Gráfica 1. Grupo Trabajador de 60 años y más



Gráfica 2. Personas de 60 años y más como Por ciento del Grupo Trabajador



Gráfica 3. Personas Fuera del Grupo Trabajador de 60 años y más





**ESTADO LIBRE ASOCIADO DE PUERTO RICO
DEPARTAMENTO DEL TRABAJO Y RECURSOS HUMANOS**

**SRA. CLARISA E. MUÑIZ MUÑIZ
SECRETARIA AUXILIAR DE PLANIFICACIÓN,
INVESTIGACIÓN Y DESARROLLO, INTERINA**

NEGOCIADO DE ESTADÍSTICAS DEL TRABAJO

**JUAN R. LÓPEZ RIVERA
SUBDIRECTOR INTERINO**

DIVISIÓN GRUPO TRABAJADOR Y ESTUDIOS ESPECIALES

**HÉCTOR I. CORREA COLÓN
JUAN L. GONZÁLEZ FIGUEROA
WENDY I. ACEVEDO PÉREZ
ECONOMISTAS**

**TEL: (787) 754-5300 EXT. 3029 Y 3030
WWW.TRABAJO.PR.GOV
E MAIL: JRLOPEZ@TRABAJO.PR.GOV**

**EDIFICIO PRUDENCIO RIVERA MARTÍNEZ - PISO 17, AVENIDA
MUÑOZ RIVERA 505
SAN JUAN, PUERTO RICO 00918**